

Текст документа

Документ подписан электронно-цифровой подписью:

Владелец: Администрация Трудовского сельского поселения Новоусманского муниципального района

Должность: Глава Трудовского сельского поселения"396304

Дата подписи: 25.03.2016 9:18:42

АДМИНИСТРАЦИЯ
ТРУДОВСКОГО СЕЛЬСКОГО ПОСЕЛЕНИЯ
НОВОУСМАНСКОГО МУНИЦИПАЛЬНОГО РАЙОНА
ВОРОНЕЖСКОЙ ОБЛАСТИ

ПОСТАНОВЛЕНИЕ

17.03.2016 г.№ 19
п.Трудовое

Об утверждении Административного регламента администрации Трудовского сельского поселения по предоставлению муниципальной услуги «Принятие на учет граждан, претендующих на бесплатное предоставление земельных участков»

В соответствии с Федеральным законом от 27.07.2010 года № 210-ФЗ «Об организации предоставления государственных и муниципальных услуг», постановлениями администрации Трудовского сельского поселения Новоусманского муниципального района Воронежской области от 27.03.2012 года № 5 «О порядке разработки и утверждения административных регламентов предоставления муниципальных услуг на территории Трудовского сельского поселения Новоусманского муниципального района Воронежской области» (в ред. от 03.02.2015 года №5 и от 14.05.2015 г. № 13)в целях приведения муниципальных правовых актов в соответствие с действующим законодательством, администрация Трудовского сельского поселения Новоусманского муниципального района Воронежской области **постановляет:**

1. Утвердить Административный регламент администрации Трудовского сельского поселения Новоусманского муниципального района Воронежской области по предоставлению муниципальной услуги «Принятие на учет граждан, претендующих на бесплатное предоставление земельных участков».

согласно приложения.

2. Обнародовать настоящее постановление на доске обнародования нормативных правовых актов в здании администрации Трудовского сельского поселения по адресу: Воронежская область, Новоусманский район, п.Трудовое,ул.Центральная д.1-администрация.

3. Контроль за исполнением настоящего постановления оставляю за собой.

Глава Трудовского сельского поселения

В.А.Степанов

Приложение к постановлению
№19 от 17.03.2016

**АДМИНИСТРАТИВНЫЙ РЕГЛАМЕНТ
АДМИНИСТРАЦИИ ТРУДОВСКОГО СЕЛЬСКОГО ПОСЕЛЕНИЯ НОВОУСМАНСКОГО МУНИЦИПАЛЬНОГО РАЙОНА ВОРОНЕЖСКОЙ ОБЛАСТИ
ПО ПРЕДОСТАВЛЕНИЮ МУНИЦИПАЛЬНОЙ УСЛУГИ
«ПРИНЯТИЕ НА УЧЁТ ГРАЖДАН, ПРЕТЕНДУЮЩИХ НА БЕСПЛАТНОЕ ПРЕДОСТАВЛЕНИЕ ЗЕМЕЛЬНЫХ УЧАСТКОВ»**

1. Общие положения

1.1. Предмет регулирования административного регламента.

Предметом регулирования административного регламента по предоставлению муниципальной услуги «Принятие на учет граждан, претендующих на бесплатное предоставление земельных участков» (далее – административный регламент) являются отношения, возникающие между заявителями, администрацией Трудовского сельского поселения и многофункциональными центрами предоставления государственных и муниципальных услуг в связи с принятием на учет граждан, претендующих на бесплатное предоставление земельных участков в собственность для целей индивидуального жилищного строительства, ведения садоводства, ведения огородничества, ведения личного подсобного хозяйства, а также определение состава, последовательности и сроков выполнения административных процедур при предоставлении муниципальной услуги.

1.2. Описание заявителей.

Заявителями являются граждане Российской Федерации, постоянно проживающие на территории Воронежской области и относящиеся к одной из льготных категорий, а также их законные представители (далее – заявитель, заявители).

Земельные участки предоставляются бесплатно в собственность граждан Российской Федерации, постоянно проживающих на территории Воронежской области и относящихся к одной из категорий:

1) граждане, на которых распространяются меры социальной поддержки в соответствии с Федеральным законом "О ветеранах", относящиеся к категориям ветеранов Великой Отечественной войны, ветеранов боевых действий, ветеранов военной службы, ветеранов государственной службы и ветеранов труда, а также членов семей погибших (умерших) инвалидов войны, участников Великой Отечественной войны и ветеранов боевых действий;

2) граждане, на которых распространяются меры социальной поддержки, установленные Федеральным законом "О социальных гарантиях гражданам, подвергшимся радиационному воздействию вследствие ядерных испытаний на Семипалатинском полигоне", Федеральным законом "О социальной защите граждан Российской Федерации, подвергшихся воздействию радиации вследствие аварии в 1957 году на производственном объединении "Маяк" и сбросов радиоактивных отходов в реку Теча", Федеральным законом "О социальной защите граждан, подвергшихся воздействию радиации вследствие катастрофы на Чернобыльской АЭС";

3) члены семьи военнослужащего, погибшего (умершего), пропавшего без вести в период прохождения военной службы (сборов) как по призыву, так и по контракту в мирное время - с 3 сентября 1945 года (независимо от воинского звания и причин смерти, кроме случаев противоправных действий) либо умершего вследствие ранения, травмы, контузии, увечья или заболевания, полученного в период прохождения военной службы (сборов) и подтвержденного документами, независимо от даты смерти.

К членам семьи погибшего военнослужащего относятся: родители, жена (муж), не вступившая (не вступивший) в повторный брак, дети до достижения ими возраста 18 лет, а также старше 18 лет, проходящие обучение с отрывом от производства в образовательных учреждениях, до окончания обучения, но не более чем до достижения ими 23-летнего возраста;

- 4) граждане, имеющие звание "Почетный гражданин Воронежской области";
- 5) семьи, имеющие детей-инвалидов;
- 6) граждане, усыновившие (удочерившие) ребенка (детей);
- 7) дети-сироты и дети, оставшиеся без попечения родителей, определенные Федеральным законом "О дополнительных гарантиях по социальной поддержке детей-сирот и детей, оставшихся без попечения родителей";
- 8) инвалиды;
- 9) граждане, которым предоставляются земельные участки из земель, требующих рекультивации;
- 10) граждане, окончившие высшие и средние профессиональные образовательные учреждения и работающие в сфере сельскохозяйственного производства, образования, системы социальных служб, здравоохранения или культуры в сельских населенных пунктах;
- 11) граждане, переехавшие на постоянное место жительства в сельскую местность и занятые в сфере сельскохозяйственного производства, образования, системы социальных служб, здравоохранения или культуры в сельских населенных пунктах.
- 12) нуждающиеся в улучшении жилищных условий молодые семьи, возраст одного из супругов в которых не превышает 35 лет, либо неполные семьи, состоящие из одного молодого родителя, возраст которого не превышает 35 лет, и одного или более детей;
- 13) граждане, на которых распространяются меры социальной поддержки, установленные главой 6 Закона Воронежской области от 14.11.2008 N 103-ОЗ "О социальной поддержке отдельных категорий граждан в Воронежской области";
- 14) бывшие несовершеннолетние узники концлагерей, гетто и других мест принудительного содержания, созданных фашистами и их союзниками в период второй мировой войны;
- 15) граждане, вставшие в установленном порядке на учет в органах местного самоуправления в качестве нуждающихся в улучшении жилищных условий;
- 16) граждане, лишившиеся жилого помещения, включенные в список пострадавших в результате чрезвычайных ситуаций, объявленных в установленном законом порядке.

1.3. Требования к порядку информирования о предоставлении муниципальной услуги

1.3.1. Орган, предоставляющий муниципальную услугу: администрация Трудовского сельского поселения (далее – администрация). Администрация расположена по адресу: п. Трудовое ул. Центральная д.1

За предоставлением муниципальной услуги заявитель может также обратиться в Многофункциональный центр предоставления государственных и муниципальных услуг.

1.3.2. Информация о месте нахождения, графике работы, контактных телефонах (телефонах для справок и консультаций), интернет-адресах, адресах электронной почты администрации, приводятся в приложении № 1 к настоящему Административному регламенту и размещаются:

- на официальном сайте администрации в сети Интернет (www.trudovskoe.poselenie.net);
- в информационной системе Воронежской области «Портал государственных и муниципальных услуг Воронежской области» (pgu.govvrn.ru) (далее - Портал государственных и муниципальных услуг Воронежской области);
- на Едином портале государственных и муниципальных услуг (функций) в сети Интернет (www.gosuslugi.ru);
- на информационном стенде в администрации;

1.3.3. Способы получения информации о месте нахождения и графиках работы администрации и организаций, обращение в которые необходимо для получения муниципальной услуги.

- непосредственно в администрации,
- с использованием средств телефонной связи, средств сети Интернет.

1.3.4. Информация по вопросам предоставления муниципальной услуги и услуг, которые являются необходимыми и обязательными для предоставления муниципальной услуги, сведения о ходе предоставления указанных услуг предоставляются заявителям уполномоченными должностными лицами администрации,

Информирование о ходе предоставления муниципальной услуги осуществляется уполномоченными должностными лицами при личном контакте с заявителем или с использованием почтовой, телефонной связи, с использованием информационно-технологической и коммуникационной инфраструктуры, в том числе Единого портала государственных и муниципальных услуг (функций) и (или) Портала государственных и муниципальных услуг Воронежской области.

На информационных стендах в местах предоставления муниципальной услуги, а также на официальных сайтах администрации, на Портале государственных и муниципальных услуг Воронежской области, на Едином портале государственных и муниципальных услуг (функций) размещается также следующая информация:

- текст настоящего Административного регламента;
- тексты, выдержки из нормативных правовых актов, регулирующих предоставление муниципальной услуги;
- формы, образцы заявлений, иных документов.

1.3.5. Заявители, представившие заявление на получение муниципальной услуги, в обязательном порядке информируются уполномоченными должностными лицами:

- о порядке предоставления муниципальной услуги;
- о ходе предоставления муниципальной услуги;
- об отказе в предоставлении муниципальной услуги.

1.3.6. Информация о сроке завершения оформления документов и возможности их получения заявителю сообщается при подаче документов.

1.3.7. В любое время с момента приема документов заявитель имеет право на получение сведений о прохождении процедуры предоставления муниципальной услуги, с использованием телефонной связи, средств Интернета, а также при личном контакте с уполномоченными должностными лицами.

При ответах на телефонные звонки и устные обращения уполномоченные должностные лица подробно и в вежливой (корректной) форме информируют обратившихся по интересующим их вопросам. Ответ на телефонный звонок должен начинаться с информации о наименовании органа, в который позвонил гражданин, фамилии, имени, отчестве, занимаемой должности специалиста, принявшего телефонный звонок.

При невозможности специалиста, принявшего звонок, самостоятельно ответить на поставленные вопросы телефонный звонок должен быть переадресован (переведен) другому должностному лицу или же обратившемуся гражданину должен быть сообщен телефонный номер, по которому можно получить необходимую информацию.

2. Стандарт предоставления муниципальной услуги

2.1. Наименование муниципальной услуги – «Принятие на учёт граждан, претендующих на бесплатное предоставление земельных участков».

2.2. Наименование органа, представляющего муниципальную услугу.

2.2.1. Орган, предоставляющий муниципальную услугу: администрация Трудовского сельского поселения.

2.2.2. Администрация при предоставлении муниципальной услуги в целях получения документов, необходимых для принятия на учёт граждан, претендующих на бесплатное предоставление земельных участков, осуществляет взаимодействие с Управлением Федеральноей службы государственной регистрации, кадастра и картографии по Воронежской области.

2.2.3. Запрещается требовать от заявителя осуществления действий, в том числе согласований, необходимых для получения муниципальной услуги и связанных с обращением в иные государственные органы, органы местного самоуправления, организации, за исключением получения услуг, включенных в перечень услуг, которые являются необходимыми и обязательными для предоставления муниципальных услуг, утвержденный Решением СНД №14 от «14»05 2015 года.

2.3. Результат предоставления муниципальной услуги.

Результатом предоставления муниципальной услуги является выдача (направление) заявителю уведомления о принятии на учет либо об уведомлении о мотивированном отказе в предоставлении муниципальной услуги.

2.4.Срок предоставления муниципальной услуги.

2.4.1. Срок предоставления муниципальной услуги не должен превышать 30 календарных дней со дня представления заявления с приложением документов, необходимых для предоставления муниципальной услуги, предусмотренных настоящим административным регламентом.

2.4.2. При предоставлении муниципальной услуги сроки прохождения отдельных административных процедур составляют:

Срок регистрации заявления и прилагаемых к нему документов - в течение 2 календарных дней.

При поступлении заявления и документов в электронной форме в выходные (праздничные) дни регистрация производится на следующий рабочий день.

Срок рассмотрения представленных документов и принятия решения о принятии заявления на учёт либо об отказе в предоставлении муниципальной услуги – в течение 25 календарных дней.

Выдача (направление) заявителю уведомления о принятии на учет либо уведомления о мотивированном отказе в предоставлении муниципальной услуги - в течение 3 календарных дней.

Срок исправления технических ошибок, допущенных при оформлении документов, не должен превышать трех рабочих дней с момента обнаружения ошибки или получения от любого заинтересованного лица в письменной форме заявления об ошибке в записях.

Оснований для приостановления сроков предоставления муниципальной услуги законодательством не предусмотрено.

2.5. Правовые основы для предоставления муниципальной услуги.

Предоставление муниципальной услуги "Принятие на учет граждан, претендующих на бесплатное предоставление земельных участков" осуществляется в соответствии с:

Конституцией Российской Федерации ("Российская газета", 21.01.2009, N 7; "Собрание законодательства РФ", 26.01.2009, N 4, ст. 44 5; "Парламентская газета", 23 - 29.01.2009, N 4);

Федеральным законом от 27.07.2010 N 210-ФЗ "Об организации предоставления государственных и муниципальных услуг" ("Российская газета" 30.07.2010, N 168; "Собрание законодательства РФ", 02.08.2010, N 31, ст. 4179);

Федеральным законом от 12.01.1995 N 5-ФЗ "О ветеранах" ("Собрание законодательства РФ", 16.01.1995, N 3, ст. 168; "Российская газета", 05.01.2000, N 1-3; 25.01.1995, N 19; "Парламентская газета", 06.01.2000, N 3);

Федеральным законом от 10.01.2002 N 2-ФЗ "О социальных гарантиях гражданам, подвергшимся радиационному воздействию вследствие ядерных испытаний на Семипалатинском полигоне" ("Российская газета" от 12.01.2002 N 6; "Парламентская газета", 12.01.2002, N 9; "Собрание законодательства РФ", 14.01.2002, N 2, ст. 128);

Федеральным законом от 26.11.1998 N 175-ФЗ "О социальной защите граждан Российской Федерации, подвергшихся воздействию радиации вследствие аварии в 1957 году на производственном объединении "Маяк" и сбросов радиоактивных отходов в реку Теча" ("Собрание законодательства РФ", 30.11.1998, N 48, ст. 5850; "Российская газета", 02.12.1998, N 229);

Законом Российской Федерации от 15.01.1993 N 4301-1 "О статусе Героев Советского Союза, Героев Российской Федерации и полных кавалеров ордена Славы" ("Российская газета", 10.02.1993, N 27; "Ведомости СНД и ВС РФ", 18.02.1993, N 7, ст. 247);

Законом Российской Федерации от 15.05.1991 N 1244-1 "О социальной защите граждан, подвергшихся воздействию радиации вследствие катастрофы на Чернобыльской АЭС" ("Ведомости СНД и ВС РСФСР" 1991, N 21, ст. 699);

Федеральным законом от 21.12.1996 N 159-ФЗ "О дополнительных гарантиях по социальной поддержке детей-сирот и детей, оставшихся без попечения родителей" ("Собрание законодательства РФ", 23.12.1996, N 52, ст. 5880; "Российская газета", 27.12.1996, N 248);

Законом Воронежской области от 14.11.2008 N 103-ОЗ "О социальной поддержке отдельных категорий граждан в Воронежской области" ("Молодой коммунар", 18.11.2008, N 126; "Собрание законодательства Воронежской области", 19.12.2008, N 11, ст. 415);

Законом Воронежской области от 13.05.2008 N 25-ОЗ "О регулировании земельных отношений на территории Воронежской области" ("Молодой коммунар" 20.05.2008, N 52; "Собрание законодательства Воронежской области", 01.07.2008, N 5, ст. 148);

Уставом Трудовского сельского поселения Новоусманского муниципального района Воронежской области и другими нормативно - правовыми актами Трудовского сельского поселения Новоусманского муниципального района Воронежской области.

2.6. Исчерпывающий перечень документов, необходимых в соответствии с законодательными или иными нормативными правовыми актами для предоставления муниципальной услуги.

2.6.1. Исчерпывающий перечень документов, необходимых в соответствии с нормативными правовыми актами для предоставления муниципальной услуги, подлежащих представлению заявителем.

Муниципальная услуга предоставляется на основании заявления, поступившего в администрацию .

Заявление представляется заявителем лично в администрацию или направляется заявителем в администрацию на бумажном носителе посредством почтового отправления с описью вложения и уведомлением о вручении или в форме электронного документа с использованием Единого портала государственных и муниципальных услуг (функций) и (или) Портала государственных и муниципальных услуг Воронежской области.

При обращении за получением муниципальной услуги от имени заявителя его представитель представляет документ, удостоверяющий личность и документ, подтверждающий его полномочия на представление интересов заявителя.

В письменном заявлении должна быть указана информация о заявителе (Ф.И.О., сведения об изменении фамилии, имени и (или) отчества, паспортные данные, адрес места регистрации, контактный телефон (телефон указывается по желанию).

Форма заявления приведена в приложении № 2 к настоящему административному регламенту.

В электронной форме заявление представляется путем заполнения формы, размещенной на Едином портале государственных и муниципальных услуг (функций) и (или) Портале государственных и муниципальных услуг Воронежской области.

Заявление должно быть подписано заявителем либо представителем заявителя.

Заявление, представляемое в электронной форме, должно быть подписано электронной подписью в соответствии с Постановлением Правительства РФ от 25.06.2012 № 634 «О видах электронной подписи, использование которых допускается при обращении за получением государственных и муниципальных услуг».

К заявлению прилагаются следующие документы:

- документ, удостоверяющий личность заявителя;
- документ (документы), подтверждающий (подтверждающие) соответствующую льготную категорию.

Копии документов, прилагаемых к заявлению, должны быть заверены в установленном законодательством Российской Федерации порядке, кроме случаев, когда заявитель лично представляет в администрацию ¹ соответствующий документ в подлиннике для сверки.

Документы, представляемые в электронной форме, должны быть подписаны электронной подписью в соответствии с Постановлением Правительства РФ от 25.06.2012 № 634 «О видах электронной подписи, использование которых допускается при обращении за получением государственных и муниципальных услуг».

2.6.2. Исчерпывающий перечень документов, необходимых в соответствии с нормативными правовыми актами для предоставления муниципальной услуги, которые находятся в распоряжении государственных органов, органов местного самоуправления и иных органов, участвующих в предоставлении государственных и муниципальных услуг:

выписка из Единого государственного реестра прав на недвижимое имущество и сделок с ним о ранее зарегистрированных правах на земельные участки;

- справка о находящихся в собственности земельных участках до 31.01.1998.

Для получения сведений о правах заявителя на земельные участки администрация в рамках межведомственного взаимодействия запрашивает данные документы в Управлении Федеральной службы государственной регистрации, кадастра и картографии по Воронежской области.

Заявитель вправе представить указанные документы самостоятельно. Непредставление заявителем указанных документов не является основанием для отказа заявителю в предоставлении услуги.

Запрещается требовать от заявителя:

- представления документов и информации или осуществления действий, представление или осуществление которых не предусмотрено нормативными правовыми актами, регулирующими отношения, возникающие в связи с предоставлением муниципальной услуги;
- представления документов и информации, которые в соответствии с нормативными правовыми актами Российской Федерации, нормативными правовыми актами субъектов Российской Федерации и муниципальными правовыми актами находятся в распоряжении государственных органов или органов местного самоуправления организаций, участвующих в предоставлении государственных и муниципальных услуг, за исключением документов, указанных в части 6 статьи 7 Федерального закона "Об организации предоставления государственных и муниципальных услуг".

2.6.3. Перечень услуг, которые являются необходимыми и обязательными для предоставления муниципальной услуги, в том числе сведения о документах, выдаваемых организациями, участвующими в предоставлении муниципальной услуги.

Получение заявителем услуг, которые являются необходимыми и обязательными для предоставления муниципальной услуги, не требуется.

2.7. Исчерпывающий перечень оснований для отказа в приеме документов, необходимых для предоставления муниципальной услуги.

Перечень оснований для отказа в приеме документов, необходимых для предоставления муниципальной услуги:

-заявление не соответствует установленной форме, не поддается прочтению или содержит неоговоренные заявителем зачеркнутые исправления, подчистки;

- заявление подано лицом, не уполномоченным совершать такого рода действия.

2.8. Исчерпывающий перечень оснований для отказа в предоставлении муниципальной услуги:

- непредставление указанных в п. 2.6.1 настоящего административного регламента документов;
- реализация ранее заявителем права на бесплатное получение земельного участка в собственность.

2.9. Размер платы, взимаемой с заявителя при предоставлении муниципальной услуги.

Муниципальная услуга предоставляется на бесплатной основе.

2.10. Максимальный срок ожидания в очереди при подаче запроса о предоставлении муниципальной услуги и при получении результата предоставления муниципальной услуги.

Максимальный срок ожидания в очереди при подаче запроса о предоставлении муниципальной услуги не должен превышать 15 минут.

Максимальный срок ожидания в очереди при получении результата предоставления муниципальной услуги не должен превышать 15 минут.

2.11. Срок регистрации запроса заявителя о предоставлении муниципальной услуги.

Регистрация запроса заявителя о предоставлении муниципальной услуги осуществляется в течение 2 календарных дней с момента поступления заявления. При поступлении заявления в электронной форме в выходные (праздничные) дни его регистрация производится на следующий рабочий день.

2.12. Требования к помещениям, в которых предоставляется муниципальная услуга.

2.12.1. Прием граждан осуществляется в специально выделенных для предоставления муниципальных услуг помещениях.

Помещения должны содержать места для информирования, ожидания и приема граждан. Помещения должны соответствовать санитарно-эпидемиологическим правилам и нормам, а также быть оборудованы противопожарной системой и средствами пожаротушения.

У входа в каждое помещение размещается табличка с наименованием помещения (зал ожидания, приема/выдачи документов и т.д.).

2.12.2. Около здания должны быть организованы парковочные места для автотранспорта, в том числе для лиц с ограниченными возможностями здоровья (инвалидов).

Доступ заявителей к парковочным местам является бесплатным.

2.12.3. В помещениях для ожидания заявителям отводятся места, оборудованные стульями, кресельными секциями. В местах ожидания должны быть предусмотрены средства для оказания первой помощи и доступные места общего пользования.

2.12.4. Места информирования, предназначенные для ознакомления заявителей с информационными материалами, оборудуются:

- информационными стендами, на которых размещается визуальная и текстовая информация;
- стульями и столами для оформления документов.

К информационным стендам должна быть обеспечена возможность свободного доступа граждан.

На информационных стендах, а также на официальных сайтах в сети Интернет размещается следующая обязательная информация:

- номера телефонов, факсов, адреса официальных сайтов, электронной почты органов, предоставляющих муниципальную услугу;
- режим работы органов, предоставляющих муниципальную услугу;
- графики личного приема граждан уполномоченными должностными лицами;
- номера кабинетов, где осуществляются прием письменных обращений граждан и устное информирование граждан; фамилии, имена, отчества и должности лиц, осуществляющих прием письменных обращений граждан и устное информирование граждан;
- текст настоящего административного регламента (полная версия - на официальном сайте администрации в сети Интернет);
- тексты, выдержки из нормативных правовых актов, регулирующих предоставление муниципальной услуги;
- образцы оформления документов.

2.12.5. Помещения для приема заявителей должны быть оборудованы табличками с указанием номера кабинета и должности лица, осуществляющего прием. Место для приема заявителей должно быть оборудовано стулом, иметь место для написания заявлений и размещения документов.

2.12.6. Требования к обеспечению условий доступности муниципальных услуг для инвалидов.

Орган предоставляющий муниципальную услугу обеспечивает условия доступности для беспрепятственного доступа инвалидов в здание и помещения, в котором предоставляется муниципальная услуга, и получения муниципальной услуги в соответствии с требованиями, установленными Федеральным законом от 24.11.1995 №181-ФЗ « О социальной защите инвалидов в Российской Федерации», и другими законодательными и иными нормативными правовыми актами Российской Федерации и Воронежской области.

Если здание и помещения, в котором предоставляется услуга не приспособлены или не полностью приспособлены для потребностей инвалидов, орган предоставляющий муниципальную услугу обеспечивает предоставление муниципальной услуги по месту жительства а инвалида

2.13. Показатели доступности и качества муниципальной услуги.

2.13.1. Показателями доступности муниципальной услуги являются:

- оборудование территорий, прилегающих к месторасположению органа предоставляющего услугу, местами для парковки автотранспортных средств, в том числе для лиц с ограниченными возможностями здоровья (инвалидов);
- оборудование мест ожидания в органе предоставляющего услугу доступными местами общего пользования;
- оборудование мест ожидания и мест приема заявителей в органе предоставляющего услугу стульями, столами (стойками) для возможности оформления документов;
- соблюдение графика работы органа предоставляющего услугу;
- размещение полной, достоверной и актуальной информации о муниципальной услуге на Портале государственных и муниципальных услуг Воронежской области в сети Интернет, Едином портале государственных и муниципальных услуг (функций) в сети Интернет, на официальном сайте администрации, на информационных стендах в местах предоставления муниципальной услуги;
- возможность получения информации о ходе предоставления муниципальной услуги, в том числе с использованием информационно-коммуникационных технологий.

2.13.2. Показателями качества муниципальной услуги являются:

- полнота предоставления муниципальной услуги в соответствии с требованиями настоящего Административного регламента;
- соблюдение сроков предоставления муниципальной услуги;
- удельный вес жалоб, поступивших в администрацию по вопросу предоставления муниципальной услуги, в общем количестве заявлений на предоставление муниципальной услуги.

2.14. Особенности предоставления муниципальной услуги в многофункциональных центрах и особенности предоставления муниципальной услуги в электронной форме.

2.14.1. Прием заявления и необходимых документов и выдача документов по результатам предоставления муниципальной услуги осуществляются в соответствии с заключенными в установленном порядке соглашениями о взаимодействии¹.

2.14.2. Заявителям обеспечивается возможность копирования формы заявления, необходимого для получения муниципальной услуги, размещенного на официальном сайте администрации в сети Интернет

(www.trudovskoe.poselenie.net);_

на Едином портале государственных и муниципальных услуг (функций) (www.gosuslugi.ru) и Портале государственных и муниципальных услуг Воронежской области (www.pgu.govvr.ru)

2.14.3. Заявитель в целях получения муниципальной услуги может подать заявление в форме электронного документа с использованием Единого портала государственных и муниципальных услуг (функций) и (или) Портала государственных и муниципальных услуг Воронежской области.

2.14.4. Заявление и прилагаемые к нему документы, представляемые в электронной форме, должны быть подписаны электронной подписью в соответствии с Постановлением Правительства РФ от 25.06.2012 № 634 «О видах электронной подписи, использование которых допускается при обращении за получением государственных и муниципальных услуг».

3. Состав, последовательность и сроки выполнения административных процедур, требования к порядку их выполнения

3.1.1. Предоставление муниципальной услуги включает в себя следующие административные процедуры:

- прием и регистрация заявления и прилагаемых к нему документов;
- рассмотрение представленных документов и принятие решения о принятии заявителя на учет либо об отказе в предоставлении муниципальной услуги;
- выдача (направление) заявителю уведомления о принятии на учет либо уведомления о мотивированном отказе в предоставлении муниципальной услуги.

3.1.2. Последовательность действий при предоставлении муниципальной услуги отражена в блок-схеме предоставления муниципальной услуги, приведенной в приложении № 3 к настоящему Административному регламенту.

3.2. Прием и регистрация заявления и прилагаемых к нему документов.

3.2.1. Основанием для начала административной процедуры является личное обращение заявителя или его уполномоченного представителя в администрацию, с заявлением либо поступление в адрес администрации заявления, направленного посредством почтового отправления с описью вложения и уведомлением о вручении или с использованием Единого портала государственных и муниципальных услуг Воронежской области.

3.2.2. При личном обращении заявителя или его уполномоченного представителя в администрацию специалист, ответственный за прием документов:

- устанавливает предмет обращения, устанавливает личность заявителя, проверяет документ, удостоверяющий личность заявителя;
- проверяет полномочия представителя гражданина действовать от его имени;
- проверяет соответствие заявления установленным требованиям;
- сверяет копии документов с их подлинниками, заверяет их и возвращает подлинники заявителю;
- проверяет соответствие представленных документов следующим требованиям: документы в установленном законодательством случаях нотариально удостоверены, скреплены печатями, имеют надлежащие подписи определенных законодательством должностных лиц; в документах нет подчисток, приписок, зачеркнутых слов и иных неоговоренных исправлений; документы не имеют серьезных повреждений, наличие которых не позволяет однозначно истолковать их содержание;
- регистрирует заявление с прилагаемым комплектом документов;
- выдает расписку в получении документов по установленной форме (приложение № 4 к настоящему административному регламенту) с указанием перечня документов и даты их получения.

3.2.4. При наличии оснований, указанных в п. 2.7 настоящего административного регламента, специалист, ответственный за прием документов, уведомляет заявителя о наличии препятствий к принятию документов, возвращает документы, объясняет заявителю содержание выявленных недостатков в представленных документах и предлагает принять меры по их устранению.

3.2.5. Результатом административной процедуры является прием и регистрация заявления и прилагаемых к нему документов, выдача расписки в получении документов либо возврат документов заявителю.

3.2.6. Максимальный срок исполнения административной процедуры - 2 календарных дня.

3.3. Рассмотрение представленных документов и принятие решения о принятии заявителя на учет либо об отказе в предоставлении муниципальной услуги.

3.3.1. Основанием для начала административной процедуры является поступление зарегистрированного заявления и прилагаемых к нему документов специалисту, ответственному за предоставление муниципальной услуги.

3.3.2. Специалист, ответственный за предоставление муниципальной услуги, проводит проверку заявления и прилагаемых документов на соответствие требованиям, установленным пунктом 2.6.1. настоящего административного регламента.

3.3.3. В случае отсутствия в представленном пакете документов, указанных в пункте 2.6.2 настоящего административного регламента, специалист в течение 5 рабочих дней в рамках межведомственного взаимодействия направляет запрос в Управление Федеральной сл

ужбы государственной регистрации, кадастра и картографии по Воронежской области на получение выписки из Единого государственного реестра прав на недвижимое имущество и сделок с ним о ранее зарегистрированных правах на земельные участки и справки о находящихся в собственности граждан земельных участках до 31.01.1998.

3.3.4. Направление межведомственного запроса осуществляется в электронной форме посредством единой системы межведомственного электронного взаимодействия и подключенных к ней региональных систем межведомственного электронного взаимодействия.

Направление межведомственного запроса в бумажном виде допускается в случае отсутствия технической возможности направления межведомственных запросов в электронной форме посредством единой системы межведомственного электронного взаимодействия и подключенных к ней региональных систем межведомственного электронного взаимодействия.

Межведомственный запрос в бумажном виде заполняется в соответствии с требованиями, установленными статьей 7.2. Федеральным законом от 27.07.2010 № 210-ФЗ «Об организации предоставления государственных и муниципальных услуг».

3.3.5. На основании документов, представленных заявителем, и сведений, полученных в порядке межведомственного информационного взаимодействия, специалист, ответственный за предоставление муниципальной услуги, устанавливает наличие или отсутствие оснований для отказа в предоставлении муниципальной услуги, указанных в пункте 2.8 настоящего административного регламента.

3.3.6. При отсутствии оснований для отказа в предоставлении муниципальной услуги, указанных в пункте 2.8 настоящего административного регламента, специалист, ответственный за предоставление муниципальной услуги, подготавливает проект постановления администрации и уведомления о принятии на учет гражданина, претендующего на бесплатное предоставление земельного участка, обеспечивает его подписание постановления и уведомления главой администрации (поселения)^[1] и их регистрацию.

3.3.7. При установлении оснований для отказа в предоставлении муниципальной услуги, указанных в пункте 2.8 настоящего административного регламента, специалист, ответственный за предоставление муниципальной услуги, готовит проект уведомления о мотивированном отказе в предоставлении муниципальной услуги, обеспечивает подписание документа главой администрации (поселения)³ и его регистрацию.

3.3.8. Результатом административной процедуры является принятие постановления администрации о принятии на учет гражданина, претендующего на бесплатное предоставление земельного участка, и подготовка уведомления о принятии на учет, либо подготовка уведомления о мотивированном отказе в предоставлении муниципальной услуги.

3.3.9. Максимальный срок исполнения административной процедуры - 25 календарных дней.

3.4. Выдача (направление) заявителю уведомления о принятии заявителя на учет либо уведомления о мотивированном отказе в предоставлении муниципальной услуги

3.4.1. Уведомление о принятии на учет либо уведомление о мотивированном отказе в предоставлении муниципальной услуги направляются специалистом, ответственным за предоставление муниципальной услуги, не позднее трех календарных дней со дня принятия решения одним из способов, указанным в заявлении:

в виде бумажного документа, который заявитель получает непосредственно при личном обращении в администрацию

в виде бумажного документа, который направляется администрацией заявителю посредством почтового отправления с уведомлением о вручении по адресу, указанному в заявлении.

3.4.2. Результатом административной процедуры является выдача (направление) заявителю уведомления о принятии заявителя на учет либо уведомления об отказе в предоставлении муниципальной услуги.

3.4.3. Максимальный срок исполнения административной процедуры - 3 календарных дня.

3.5. Подача заявителем запроса и иных документов, необходимых для предоставления муниципальной услуги, и приём таких запросов и документов в электронной форме.

3.5.1. Заявитель в целях получения муниципальной услуги может подать заявление в форме электронного документа с использованием Единого портала государственных и муниципальных услуг (функций) и Портала государственных и муниципальных услуг Воронежской области.

3.5.2. Заявление и документы, представляемые в электронной форме, должны быть подписаны электронной подписью в соответствии с Постановлением Правительства РФ от 25.06.2012 № 634 «О видах электронной подписи, использование которых допускается при обращении за получением государственных и муниципальных услуг».

3.5.3. Получение результата муниципальной услуги в электронной форме не предусмотрено.

3.6. Взаимодействие администрации с иными органами государственной власти, органами местного самоуправления и организациями, участвующими в предоставлении муниципальных услуг в электронной форме.

Для получения сведений о правах заявителя на земельные участки предусмотрено межведомственное взаимодействие администрации с Управлением Федеральной службы государственной регистрации, кадастра и картографии по Воронежской области в электронной форме.

4. Формы контроля за исполнением административного регламента

4.1. Текущий контроль организации предоставления муниципальной услуги осуществляется должностными лицами органа местного самоуправления, ответственными за организацию работы по предоставлению муниципальной услуги.

4.2. Перечень иных должностных лиц администрации, осуществляющих текущий контроль организации предоставления муниципальной услуги, в том числе реализации предусмотренных настоящим административным регламентом административных процедур, устанавливается муниципальными правовыми актами администрации.

Муниципальные служащие, ответственные за предоставление муниципальной услуги, несут персональную ответственность за соблюдение сроков и порядка исполнения каждой административной процедуры, предусмотренной настоящим административным регламентом.

4.3. Текущий контроль осуществляется путем проведения должностным лицом, ответственным за организацию работы по предоставлению муниципальной услуги, проверок соблюдения и исполнения сотрудниками положений Административного регламента.

4.4. Проведение текущего контроля должно осуществляться не реже двух раз в год.

Текущий контроль может быть плановым (осуществляться на основании полугодичных или годовых планов работы органа местного самоуправления) и внеплановым (проводиться по конкретному обращению заявителя или иных заинтересованных лиц). При проверке могут рассматриваться все вопросы, связанные с предоставлением муниципальной услуги (комплексные проверки), или вопросы, связанные с исполнением отдельных административных процедур (тематические проверки).

Результаты проверки оформляются в виде справки, в которой отмечаются выявленные недостатки и указываются предложения по их устранению.

По результатам проведенных проверок в случае выявления нарушений прав заявителей виновные лица привлекаются к ответственности в соответствии с действующим законодательством Российской Федерации.

4.5. Контроль за предоставлением муниципальной услуги может быть осуществлен со стороны граждан, их объединений и организаций в соответствии с законодательством Российской Федерации.

5. Досудебный (внесудебный) порядок обжалования решений и действий (бездействия) органа, предоставляющего муниципальную услугу, должностного лица органа, предоставляющего муниципальную услугу, либо муниципального служащего.

5.1. Заявители имеют право на обжалование решений и действий (бездействия) должностных лиц администрации в досудебном порядке, на получение информации, необходимой для обоснования и рассмотрения жалобы.

5.2. Заявитель может обратиться с жалобой в том числе в следующих случаях:

- 1) нарушение срока регистрации заявления заявителя об оказании муниципальной услуги;
- 2) нарушение срока предоставления муниципальной услуги;
- 3) требование у заявителя документов, не предусмотренных нормативными правовыми актами Российской Федерации, нормативными правовыми актами Воронежской области, нормативными правовыми актами органов местного самоуправления Трудовского сельского поселения Новоусманского муниципального района Воронежской области для предоставления муниципальной услуги;
- 4) отказ в приеме документов, предоставление которых предусмотрено нормативными правовыми актами Российской Федерации, нормативными правовыми актами Воронежской области, нормативными правовыми актами органов местного самоуправления Трудовского сельского поселения для предоставления муниципальной услуги, у заявителя;
- 5) отказ в предоставлении муниципальной услуги, если основания отказа не предусмотрены федеральными законами и принятыми в соответствии с ними иными нормативными правовыми актами Российской Федерации, нормативными правовыми актами Воронежской области, нормативными правовыми актами органов местного самоуправления Трудовского сельского поселения Воронежской области;
- 6) затребование с заявителя при предоставлении муниципальной услуги платы, не предусмотренной нормативными правовыми актами Российской Федерации, нормативными правовыми актами Воронежской области, нормативными правовыми актами органов местного самоуправления Трудовского сельского поселения Воронежской области;
- 7) отказ должностного лица администрации в исправлении допущенных опечаток и ошибок в выданных в результате предоставления муниципальной услуги документах либо нарушение установленного срока таких исправлений.

5.3. Основанием для начала процедуры досудебного (внесудебного) обжалования является поступившая жалоба.

Жалоба может быть направлена по почте, через многофункциональные центры, с использованием Единого портала государственных и муниципальных услуг (функций) либо Портала государственных и муниципальных услуг Воронежской области, а также может быть принята при личном приеме заявителя.

5.4. Жалоба должна содержать:

- наименование органа, предоставляющего муниципальную услугу, фамилию, имя, отчество должностного лица либо муниципального служащего, решения и действия (бездействия) которого обжалуются;
- фамилию, имя, отчество (последнее - при наличии), сведения о месте жительства заявителя - физического лица либо наименование, сведения о месте нахождения заявителя - юридического лица, а также номер (номера) контактного телефона, адрес (адреса) электронной почты (при наличии) и почтовый адрес, по которым должен быть направлен ответ заявителю;
- сведения об обжалуемых решениях и действиях (бездействии) администрации, должностного лица либо муниципального служащего;
- доводы, на основании которых заявитель не согласен с решением и действием (бездействием) администрации, должностного лица либо муниципального служащего. Заявителем могут быть представлены документы (при наличии), подтверждающие его доводы, либо их копии.

5.5. Заявитель может обжаловать решения и действия (бездействие) должностных лиц, муниципальных служащих администрации и главе администрации (поселения)³.

5.6. Должностные лица администрации, указанные в пункте 5.5 настоящего раздела административного регламента, проводят личный прием заявителей.

Личный прием должностными лицами проводится по предварительной записи. Запись заявителей проводится при личном обращении или с использованием средств телефонной связи по номерам телефонов, которые размещаются на официальном сайте администрации и в сети Интернет и информационных стендах.

Специалист, осуществляющий запись заявителей на личный прием, информирует заявителя о дате, времени, месте приема, должности, фамилии, имени и отчестве должностного лица, осуществляющего прием.

5.7. Должностное лицо, уполномоченное на рассмотрение жалобы, или администрация отказывают в удовлетворении жалобы в следующих случаях:

- 1) наличие вступившего в законную силу решения суда, арбитражного суда по жалобе о том же предмете и по тем же основаниям;
- 2) подача жалобы лицом, полномочия которого не подтверждены в порядке, установленном законодательством;
- 3) наличие решения по жалобе, принятого ранее в соответствии с требованиями настоящего административного регламента в отношении того же заявителя и по тому же предмету жалобы.

Должностное лицо, уполномоченное на рассмотрение жалобы, или администрация вправе оставить жалобу без ответа в следующих случаях:

- 1) наличие в жалобе нецензурных либо оскорбительных выражений, угроз жизни, здоровью и имуществу должностного лица, а также членов его семьи;
- 2) отсутствие возможности прочитать какую-либо часть текста жалобы, фамилию, имя, отчество (при наличии) и (или) почтовый адрес заявителя, указанные в жалобе.

5.8. Заявители имеют право на получение документов и информации, необходимых для обоснования и рассмотрения жалобы.

5.9. Жалоба подлежит рассмотрению в течение пятнадцати рабочих дней со дня ее регистрации, а в случае обжалования отказа администрации, должностного лица администрации, в приеме документов у заявителя либо в исправлении допущенных опечаток и ошибок или в случае обжалования нарушения установленного срока таких исправлений - в течение пяти рабочих дней со дня ее регистрации.

5.10. Не позднее дня, следующего за днем принятия решения, указанного в пункте 5.9 настоящего Административного регламента, заявителю в письменной форме и по желанию заявителя в электронной форме направляется мотивированный ответ о результатах рассмотрения жалобы.

5.11. В случае установления в ходе или по результатам рассмотрения жалобы признаков состава административного правонарушения или преступления должностное лицо, наделенное полномочиями по рассмотрению жалоб, незамедлительно направляет имеющиеся материалы в органы прокуратуры.

Приложение N 1
к административному регламенту

1. Место нахождения администрации Трудовского сельского поселения

График работы администрации Трудовского сельского поселения

понедельник - пятница: с 08.00 до 16.00;

четверг - не приемный день;

перерыв: с 12.00 до 13.00.

- Официальный сайт администрации Трудовского сельского поселения в сети Интернет: (www.trudovskoe.poselenie.net);

Адрес электронной почты администрации Трудовского сельского поселения trudovoe@ayndex.ru

2. Телефоны для справок: 8 (47341)-6-24-46.

3. Место нахождения АУ "МФЦ": 394026, г. Воронеж, ул. Дружинников, 3б (Коминтерновский район).

Телефон для справок АУ "МФЦ": (473) 226-99-99.

Официальный сайт АУ "МФЦ" в сети Интернет: mfc.vrn.ru.

Адрес электронной почты АУ "МФЦ": odno-okno@mail.ru.

График работы АУ "МФЦ":

вторник, четверг, пятница: с 09.00 до 18.00;

среда: с 11.00 до 20.00;

суббота: с 09.00 до 16.45.

3.2. Место нахождения филиала АУ "МФЦ" в муниципальном районе: 369310 Воронежская область, Новоусманский район, с.Новая Усмань, ул.Ленина, 263 б.

Телефон для справок филиала АУ "МФЦ": _____.

График работы филиала АУ "МФЦ":
 Понедельник, вторник, среда, четверг: с 08.00 до 17.00;
 Пятница с 8.00 до 15.45;
 Перерыв: с 12.00 до 12.45

Приложение № 2
 к Административному регламенту

Форма заявления

В администрацию _____
 сельского поселения _____

от гражданина(ки) _____
 (Ф.И.О. заявителя)

(если ранее имели другие фамилию, имя,
 отчество, укажите их, когда меняли)
 _____,
 проживающего(ей) _____,

паспорт: _____

_____ (серия, номер паспорта)

тел.: _____

ЗАЯВЛЕНИЕ
 о принятии на учет граждан, претендующих на бесплатное
 предоставление земельных участков

Прошу Вас принять меня на учет как претендующего на бесплатное
 предоставление земельного участка для целей _____
 _____ (индивидуального жилищного
 строительства, ведения садоводства, ведения огородничества, ведения личного
 подсобного хозяйства)

Я являюсь: _____
 _____ (имеющаяся льготная категория)

Мне ранее земельные участки на территории Воронежской области бесплатно в собственность не предоставлялись.
 Решение о принятии на учет прошу: выдать лично в администрации/выдать лично в МФЦ ¹/направить почтовым отправлением по адресу: _____ (нужное под
 черкнуть).

К заявлению прилагаю следующие документы:

1. Копия паспорта.
2. Копия (копии) документа (документов), подтверждающего (подтверждающих)
 соответствующую льготную категорию.

_____ "___" _____ 20__ г.
 (Ф.И.О. заявителя) (подпись)

(следующие позиции заполняются должностным лицом, принявшим заявление)

Документы представлены "___" _____ 20__ г.
 Входящий номер регистрации заявления _____

_____ (должность) _____ (Ф.И.О. должностного лица, _____ (подпись)
 принявшего заявление)

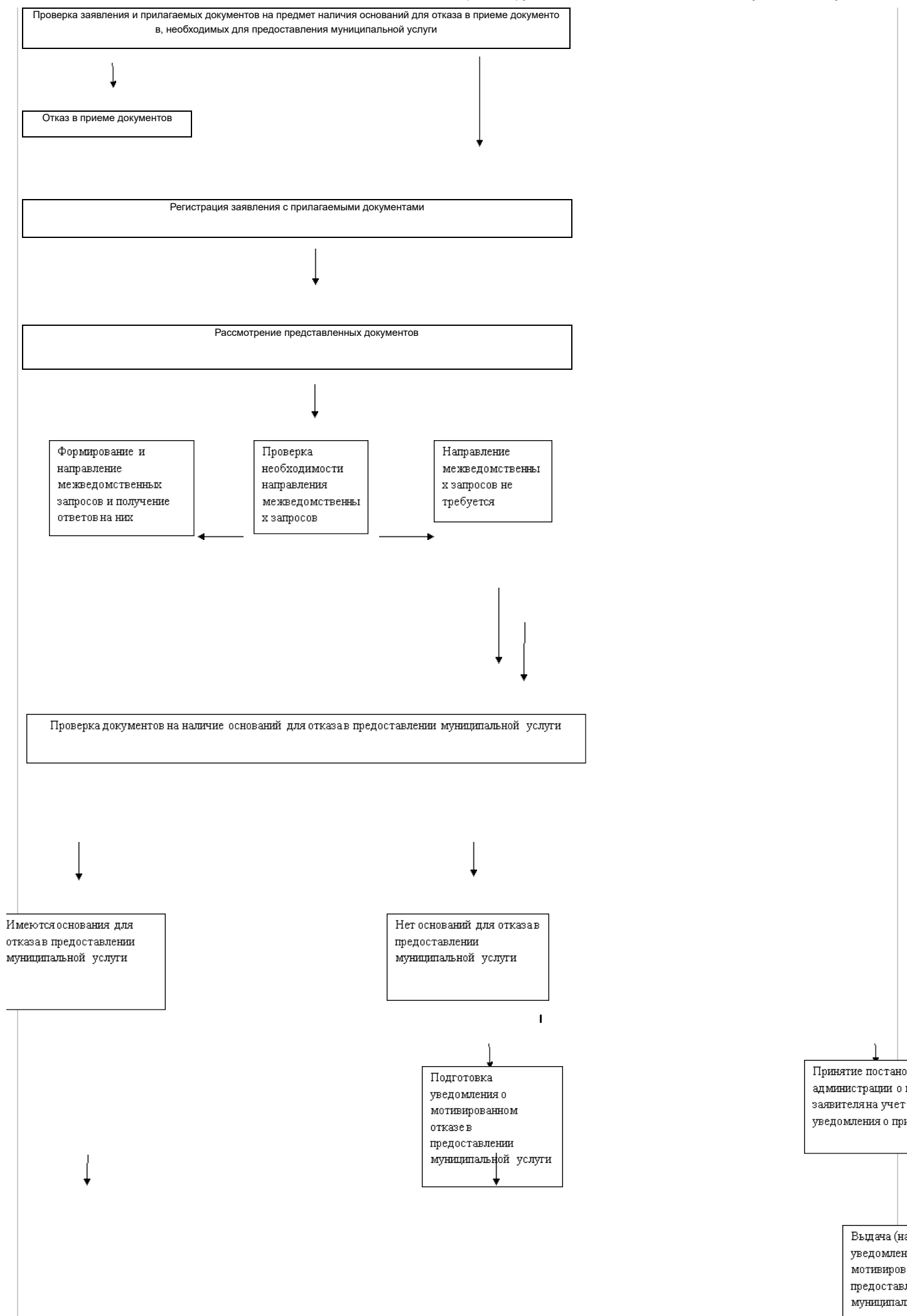
Выдана расписка в получении документов
 Расписку получил "___" _____ 20__ г.
 _____ (подпись заявителя)

Приложение № 3
 к административному регламенту

БЛОК-СХЕМА

Прием заявления с прилагаемыми документами





Приложение № 4
к административному регламенту

Форма расписки

РАСПИСКА

в получении документов, представленных для принятия решения
о принятии на учет граждан, претендующих на бесплатное предоставление земельных участков

Настоящим удостоверяется, что заявитель

представил, а сотрудник администрации _____ получил « ____ » _____ документ
ы (число) (месяц прописью) (год)

в количестве _____ экземпляров по

(прописью)

прилагаемому к заявлению перечню документов, необходимых для принятия решения о принятии на учет граждан, претендующих на бесплатное предоставление земельных участков (согласно п. 2.6.1. настоящего Административного регламента):

Перечень документов, которые будут получены по межведомственным запросам: _____.

(должность специалиста, (подпись) (расшифровка подписи)ответственного за
прием документов)

[1]