

Текст документа

Документ подписан электронно-цифровой подписью:
Владелец: Администрация Трудовского сельского поселения Новоусманского муниципального района
Должность: Глава Трудовского сельского поселения"396304
Дата подписи: 25.03.2016 9:53:09

АДМИНИСТРАЦИЯ
ТРУДОВСКОГО СЕЛЬСКОГО ПОСЕЛЕНИЯ
НОВОУСМАНСКОГО МУНИЦИПАЛЬНОГО РАЙОНА
ВОРОНЕЖСКОЙ ОБЛАСТИ

ПОСТАНОВЛЕНИЕ

17.03.2016 г.№ 26
п.Трудовое

Об утверждении Административного регламента администрации Трудовского сельского поселения по предоставлению муниципальной услуги «Предоставление сведений из реестра муниципального имущества»

В соответствии с Федеральным законом от 27.07.2010 года № 210-ФЗ «Об организации предоставления государственных и муниципальных услуг», постановлениями администрации Трудовского сельского поселения Новоусманского муниципального района Воронежской области от 27.03.2012 года № 5 «О порядке разработки и утверждения административных регламентов предоставления муниципальных услуг на территории Трудовского сельского поселения Новоусманского муниципального района Воронежской области» (в ред. от 03.02.2015 года №5 и от 14.05.2015 г. № 13) в целях приведения муниципальных правовых актов в соответствие с действующим законодательством, администрация Трудовского сельского поселения Новоусманского муниципального района Воронежской области **постановляет:**

1. Утвердить Административный регламент администрации Трудовского сельского поселения Новоусманского муниципального района Воронежской области по предоставлению муниципальной услуги «Предоставление сведений из реестра муниципального имущества» согласно приложения.

2. Обнародовать настоящее постановление на доске обнародования нормативных правовых актов в здании администрации Трудовского сельского поселения по адресу: Воронежская область, Новоусманский район, п.Трудовое, ул.Центральная д.1-администрация.

3. Постановление №71 от 18.12.2012года «Предоставлении сведений из реестра муниципального имущества».

4. Контроль за исполнением настоящего постановления оставляю за собой.

Глава Трудовского сельского поселения

В.А.Степанов

Приложение к постановлению
№26 от17.03.2016года

**АДМИНИСТРАТИВНЫЙ РЕГЛАМЕНТ
АДМИНИСТРАЦИИ ТРУДОВСКОГО СЕЛЬСКОГО ПОСЕЛЕНИЯ НОВОУСМАНСКОГО МУНИЦИПАЛЬНОГО РАЙОНА ВОРОНЕЖСКОЙ ОБЛАСТИ
ПО ПРЕДОСТАВЛЕНИЮ МУНИЦИПАЛЬНОЙ УСЛУГИ
«ПРЕДОСТАВЛЕНИЕ СВЕДЕНИЙ ИЗ РЕЕСТРА МУНИЦИПАЛЬНОГО ИМУЩЕСТВА»**

1. Общие положения

1.1. Предмет регулирования административного регламента.

Предметом регулирования административного регламента по предоставлению муниципальной услуги «Предоставление сведений из реестра муниципального имущества» (далее – административный регламент) являются отношения, возникающие между заявителями, администрацией Трудовского сельского поселения, при предоставлении сведений из реестра муниципального имущества, а также определение порядка, сроков и последовательности выполнения административных действий (процедур) при предоставлении муниципальной услуги.

1.2. Описание заявителей

Заявителями являются физические и юридические лица, заинтересованные в получении сведений из реестра муниципального имущества Трудовского сельского поселения, либо их законные представители, действующие в силу закона или на основании договора, доверенности (далее - заявитель, заявители).

1.3. Требования к порядку информирования о предоставлении муниципальной услуги

1.3.1. Орган, предоставляющий муниципальную услугу: администрация Трудовского сельского поселения (далее – администрация).

Администрация расположена по адресу: п. Трудовое ул. Центральная д. 1

1.3.2. Информация о месте нахождения, графике работы, контактных телефонах (телефонах для справок и консультаций), интернет-адресах, адресах электронной почты администрации, приводятся в приложении № 1 к настоящему Административному регламенту и размещаются:

- на официальном сайте администрации в сети Интернет (www.trudovskoe.poselenie.net);
- в информационной системе Воронежской области «Портал государственных и муниципальных услуг Воронежской области» (rgu.govvrn.ru) (далее - Портал государственных и муниципальных услуг Воронежской области);
- на Едином портале государственных и муниципальных услуг (функций) в сети Интернет (www.gosuslugi.ru);

– на информационном стенде в администрации;

1.3.3. Способы получения информации о месте нахождения и графиках работы администрации и организаций, обращение в которые необходимо для получения муниципальной услуги.

- непосредственно в администрации,
- с использованием средств телефонной связи, средств сети Интернет.

1.3.4. Информация по вопросам предоставления муниципальной услуги и услуг, которые являются необходимыми и обязательными для предоставления муниципальной услуги, сведения о ходе предоставления указанных услуг предоставляются заявителям уполномоченными должностными лицами администрации.

Информирование о ходе предоставления муниципальной услуги осуществляется уполномоченными должностными лицами при личном контакте с заявителем или с использованием почтовой, телефонной связи, с использованием информационно-технологической и коммуникационной инфраструктуры, в том числе Единого портала государственных и муниципальных услуг (функций) и (или) Портала государственных и муниципальных услуг Воронежской области.

На информационных стендах в местах предоставления муниципальной услуги, а также на официальных сайтах администрации, на Портале государственных и муниципальных услуг Воронежской области, на Едином портале государственных и муниципальных услуг (функций) размещается также следующая информация:

- текст настоящего Административного регламента;
- тексты, выдержки из нормативных правовых актов, регулирующих предоставление муниципальной услуги;
- формы, образцы заявлений, иных документов.

1.3.5. Заявители, представившие заявление на получение муниципальной услуги, в обязательном порядке информируются уполномоченными должностными лицами:

- о порядке предоставления муниципальной услуги;
- о ходе предоставления муниципальной услуги;
- об отказе в предоставлении муниципальной услуги.

1.3.6. Информация о сроке завершения оформления документов и возможности их получения заявителю сообщается при подаче документов.

1.3.7. В любое время с момента приема документов заявитель имеет право на получение сведений о прохождении процедуры предоставления муниципальной услуги, с использованием телефонной связи, средств Интернета, а также при личном контакте с уполномоченными должностными лицами.

При ответах на телефонные звонки и устные обращения уполномоченные должностные лица подробно и в вежливой (корректной) форме информируют обратившихся по интересующим их вопросам. Ответ на телефонный звонок должен начинаться с информации о наименовании органа, в который позвонил гражданин, фамилии, имени, отчестве, занимаемой должности специалиста, принявшего телефонный звонок.

При отсутствии у уполномоченного должностного лица, принявшего звонок, возможности самостоятельно ответить на поставленные вопросы телефонный звонок должен быть переадресован (переведен) другому должностному лицу или же обратившемуся гражданину должен быть сообщен телефонный номер, по которому можно получить необходимую информацию.

2. Стандарт предоставления муниципальной услуги

2.1. Наименование муниципальной услуги – «Предоставление сведений из реестра муниципального имущества».

2.2. Наименование органа, представляющего муниципальную услугу.

2.2.1. Орган, предоставляющий муниципальную услугу: администрация Трудовского сельского поселения.

2.2.2. Запрещается требовать от заявителя осуществления действий, в том числе согласований, необходимых для получения муниципальной услуги и связанных с обращением в иные государственные органы, органы местного самоуправления, организации, за исключением получения услуг, включенных в перечень услуг, которые являются необходимыми и обязательными для предоставления муниципальных услуг, утвержденный Решением СНД Трудовского сельского поселения №14 от «14»05 .2015 года.

2.3. Результат предоставления муниципальной услуги.

Результатом предоставления муниципальной услуги является предоставление сведений из реестра муниципального имущества в виде выписки из реестра муниципального имущества либо сообщения об отсутствии объекта в реестре муниципального имущества.

2.4.Срок предоставления муниципальной услуги.

2.4.1. Срок предоставления муниципальной услуги - 10 календарных дней с момента регистрации поступившего заявления.

Срок регистрации заявления - в течение одного календарного дня. При поступлении заявления в электронной форме в выходные (праздничные) дни регистрация производится на следующий рабочий день.

Срок исполнения административной процедуры по рассмотрению заявления, предоставлению сведений из реестра муниципального имущества - не более 9 календарных дней.

Срок исправления технических ошибок, допущенных при оформлении документов, не должен превышать трех рабочих дней с момента обнаружения ошибки или получения от любого заинтересованного лица в письменной форме за

явления об ошибке в записях.

Оснований для приостановления сроков предоставления муниципальной услуги законодательством не предусмотрено.

2.5. Правовые основы для предоставления муниципальной услуги.

Предоставление муниципальной услуги по предоставлению сведений из реестра муниципального имущества осуществляется в соответствии с:

Конституцией Российской Федерации («Собрание законодательства РФ», 26.01.2009, № 4, ст. 445; «Российская газета», 25.12.1993, «Парламентская газета», 23-29.01.2009 № 4);

Федеральным законом от 27.07.2010 № 210-ФЗ «Об организации предоставления государственных и муниципальных услуг» («Российская газета», 30.07.2010, № 168; «Собрание законодательства РФ», 02.08.2010, № 31, ст. 4179);

Федеральным законом от 06.10.2003 № 131-ФЗ «Об общих принципах организации местного самоуправления в Российской Федерации» («Собрание законодательства РФ», 06.10.2003, № 40, ст. 3822; «Парламентская газета», 08.10.2003, № 186; «Российская газета», 08.10.2003, № 202);

Приказом Минэкономразвития РФ от 30.08.2011 № 424 «Об утверждении Порядка ведения органами местного самоуправления реестров муниципального имущества» («Российская газета», № 293, 28.12.2011);

Уставом Трудовского сельского поселения Воронежской области

иными нормативными правовыми актами Российской Федерации, Воронежской области и Трудовского сельского поселения Воронежской области, регламентирующими правоотношения в сфере предоставления муниципальной услуги.

2.6. Исчерпывающий перечень документов, необходимых в соответствии с законодательными или иными нормативными правовыми актами для предоставления муниципальной услуги.

2.6.1. Исчерпывающий перечень документов, необходимых в соответствии с нормативными правовыми актами для предоставления муниципальной услуги, подлежащих представлению заявителем.

Муниципальная услуга предоставляется на основании заявления, поступившего в администрацию.

В письменном заявлении должна быть указана информация о заявителе (для физических лиц и индивидуальных предпринимателей - Ф.И.О., данные документа, удостоверяющего личность, адрес регистрации, контактный телефон (телефон указывается по желанию); для юридических лиц - наименование, адрес, ОГРН, контактный телефон). Заявление должно быть подписано заявителем или его уполномоченным представителем.

Форма заявления приведена в приложении № 2 к настоящему Административному регламенту.

При обращении за получением муниципальной услуги представителем заявителя он представляет документ, удостоверяющий личность, и документ, подтверждающий его полномочия на представление интересов заявителя.

Заявление на бумажном носителе представляется:

- посредством почтового отправления;

- при личном обращении заявителя либо его законного представителя.

В электронной форме заявление представляется с использованием Единого портала государственных и муниципальных услуг (функций) и (или) Портала государственных и муниципальных услуг Воронежской области.

В электронной форме заявление предоставляется путем заполнения формы, размещенной на Едином портале государственных и муниципальных услуг (функций) и (или) Портале государственных и муниципальных услуг Воронежской области.

Заявление в форме электронного документа подписывается заявителем от имени физического лица с использованием простой электронной подписи.

К заявлению в форме электронного документа прилагается копия документа, удостоверяющего личность заявителя, если заявление представляется представителем заявителя в виде электронного образа такого документа.

В случае представления заявления в форме электронного документа представителем заявителя, действующим на основании доверенности, к заявлению в форме электронного документа также прилагается доверенность в виде электронного образа такого документа.

Электронные документы (электронные образы документов), прилагаемые к заявлению, в том числе доверенности, направляются в виде файлов в форматах PDF, TIF.

Качество предоставляемых электронных документов (электронных образов документов) в форматах PDF, TIF должно позволять в полном объеме прочитать текст документа и распознать реквизиты документа.

2.6.2. Исчерпывающий перечень документов, необходимых в соответствии с нормативными правовыми актами для предоставления муниципальной услуги, которые находятся в распоряжении государственных органов, органов местного самоуправления и иных организаций, участвующих в предоставлении муниципальной услуги, и которые заявитель вправе представить.

Перечень таких документов отсутствует.

Запрещается требовать от заявителя:

- представления документов и информации или осуществления действий, представление или осуществление которых не предусмотрено нормативными правовыми актами, регулирующими отношения, возникающие в связи с предоставлением муниципальной услуги;

- представления документов и информации, которые в соответствии с нормативными правовыми актами Российской Федерации, нормативными правовыми актами Воронежской области и муниципальными правовыми актами Трудовского сельского поселения Воронежской области находятся в распоряжении администрации, иных государственных органов, органов местного самоуправления и (или) подведомственных государственным органам и органам местного самоуправления организаций, участвующих в предоставлении муниципальной услуги, за исключением документов, указанных в части 6 статьи 7 Федерального закона от 27.07.2010 № 210-ФЗ «Об организации предоставления государственных и муниципальных услуг».

2.6.3. Перечень услуг, которые являются необходимыми и обязательными для предоставления муниципальной услуги, в том числе сведения о документах, выдаваемых организациями, участвующими в предоставлении муниципальной услуги.

Получение заявителем услуг, которые являются необходимыми и обязательными для предоставления муниципальной услуги, не требуется.

2.7 Исчерпывающий перечень оснований для отказа в приеме документов, необходимых для предоставления муниципальной услуги.

Перечень оснований для отказа в приеме документов, необходимых для предоставления муниципальной услуги и:

- заявление не соответствует установленной форме, не поддается прочтению или содержит неоговоренные заявителем зачеркивания, исправления, подчистки.

2.7.1. Исчерпывающий перечень оснований для отказа в предоставлении муниципальной услуги.

Исчерпывающий перечень оснований для отказа в предоставлении муниципальной услуги отсутствует.

2.8 Размер платы, взимаемой с заявителя при предоставлении муниципальной услуги.

Муниципальная услуга предоставляется на безвозмездной основе.

2.9 Максимальный срок ожидания в очереди при подаче запроса о предоставлении муниципальной услуги и при получении результата предоставления муниципальной услуги.

Максимальный срок ожидания в очереди при подаче запроса о предоставлении муниципальной услуги не должен превышать 15 минут.

Максимальный срок ожидания в очереди при получении результата предоставления муниципальной услуги не должен превышать 15 минут.

2.10 Срок регистрации запроса заявителя о предоставлении муниципальной услуги.

Регистрация запроса заявителя о предоставлении муниципальной услуги осуществляется в течение 1-го календарного дня с момента поступления заявления. При поступлении заявления в электронной форме в выходные (праздничные) дни его регистрация производится на следующий рабочий день.

2.11 Требования к помещениям, в которых предоставляется муниципальная услуга.

2.11.1 Прием граждан осуществляется в специально выделенных для предоставления муниципальных услуг помещениях.

Помещения должны содержать места для информирования, ожидания и приема граждан. Помещения должны соответствовать санитарно-эпидемиологическим правилам и нормам, а также быть оборудованы противопожарной системой и средствами пожаротушения.

У входа в каждое помещение размещается табличка с наименованием помещения (зал ожидания, приема/выдачи документов и т.д.).

2.12.2. Около здания должны быть организованы парковочные места для автотранспорта, в том числе для лиц с ограниченными возможностями здоровья (инвалидов).

Доступ заявителей к парковочным местам является бесплатным.

2.12.3. В помещениях для ожидания заявителям отводятся места, оборудованные стульями, кресельными секциями. В местах ожидания должны быть предусмотрены средства для оказания первой помощи и доступные места общего пользования.

2.12.4. Места информирования, предназначенные для ознакомления заявителей с информационными материалами, оборудуются:

- информационными стендами, на которых размещается визуальная и текстовая информация;
- стульями и столами для оформления документов.

К информационным стендам должна быть обеспечена возможность свободного доступа граждан.

На информационных стендах, а также на официальных сайтах в сети Интернет размещается следующая обязательная информация:

- номера телефонов, факсов, адреса официальных сайтов, электронной почты органов, предоставляющих муниципальную услугу;

- режим работы органов, предоставляющих муниципальную услугу;

- графики личного приема граждан уполномоченными должностными лицами;

- номера кабинетов, где осуществляются прием письменных обращений граждан и устное информирование граждан; фамилии, имена, отчества и должности лиц, осуществляющих прием письменных обращений граждан и устное информирование граждан;

- текст настоящего административного регламента (полная версия - на официальном сайте администрации в сети Интернет);

- тексты, выдержки из нормативных правовых актов, регулирующих предоставление муниципальной услуги;

- образцы оформления документов.

2.12.5. Помещения для приема заявителей должны быть оборудованы табличками с указанием номера кабинета и должности лица, осуществляющего прием. Место для приема заявителей должно быть оборудовано стулом, иметь место для написания заявлений и размещения документов.

2.12.6. Требования к обеспечению условий доступности муниципальных услуг для инвалидов.

Орган предоставляющий муниципальную услугу обеспечивает условия доступности для беспрепятственного доступа инвалидов в здание и помещения, в котором предоставляется муниципальная услуга, и получения муниципальной услуги в соответствии с требованиями, установленными Федеральным законом от 24.11.1995 №181-ФЗ «О социальной защите инвалидов в Российской Федерации», и другими законодательными и иными нормативными правовыми актами Российской Федерации и Воронежской области.

Если здание и помещения, в котором предоставляется услуга не приспособлены или не полностью приспособлены для потребностей инвалидов, орган предоставляющий муниципальную услугу обеспечивает предоставление муниципальной услуги по месту жительства инвалида

2.13. Показатели доступности и качества муниципальной услуги.

2.13.1. Показателями доступности муниципальной услуги являются:

- оборудование территорий, прилегающих к месторасположению органа предоставляющего услугу, местами для парковки автотранспортных средств, в том числе для лиц с ограниченными возможностями здоровья (инвалидов);

- оборудование мест ожидания в органе предоставляющего услугу доступными местами общего пользования;

- оборудование мест ожидания и мест приема заявителей в органе предоставляющ его услугу стульями, столами (стойками) для возможности оформления документов;
- соблюдение графика работы органа предоставляющего услугу;
- размещение полной, достоверной и актуальной информации о муниципальной усл уге на Портале государственных и муниципальных услуг Воронежской области в сети Инт ернет, Едином портале государственных и муниципальных услуг (функций) в сети Интерне т, на официальном сайте администрации, на информационных стендах в местах предоста вления муниципальной услуги;
- возможность получения информации о ходе предоставления муниципальной услуг и, в том числе с использованием информационно-коммуникационных технологий.

2.13.2. Показателями качества муниципальной услуги являются:

- полнота предоставления муниципальной услуги в соответствии с требованиями на стоящего Административного регламента;
- соблюдение сроков предоставления муниципальной услуги;
- удельный вес жалоб, поступивших в администрацию по вопросу предоставления м униципальной услуги, в общем количестве заявлений на предоставление муниципальной услуги.

2.14. Особенности предоставления муниципальной услуги в многофункциональных центрах и особенности предоставления муниципальной услуги в электронной форме.

2.14.1. Заявителям обеспечивается возможность копирования формы заявления, необходимого для получения муниципальной услуги, размещенного на официальном сайте администрации в сети Интернет (www.trudovskoe.poselenie.net); на Едином портале государственных и муниципальных услуг (функций) (www.gosuslugi.ru) и Портале госу дарственных и муниципальных услуг Воронежской области (www.pgu.govvrn.ru).

2.14.2. Заявитель в целях получения муниципальной услуги может подать заявление в электронном ви де с использованием информационно-технологической и коммуникационной инфраструктуры, в том числе Единого порт ала государственных и муниципальных услуг (функций) и (или) Портала государственных и муниципальных услуг Ворон ежской области.

3. Состав, последовательность и сроки выполнения административных процедур, требования к порядку их выполнения

3.1. Исчерпывающий перечень административных процедур.

3.1.1. Предоставление муниципальной услуги включает в себя следующие административные процедуры:

- прием и регистрация заявления;
- рассмотрение заявления и предоставление сведений из реестра муниципального имущества.

3.1.2. Последовательность действий при предоставлении муниципальной услуги отражена в блок-схеме предос тавления муниципальной услуги, приведенной в приложении № 3 к настоящему административному регламенту.

3.2. Прием и регистрация заявления и прилагаемых к нему документов.

3.2.1. Основанием для начала административной процедуры является личное обращение заявителя или его упо лномоченного представителя в администрацию, с заявлением либо поступление в адрес администрации заявления, нап равленного посредством почтового отправления с описью вложения и уведомлением о вручении или с использованием Единого портала государственных и муниципальных услуг (функций) и (или) Портала государственных и муниципальных услуг Воронежской области.

3.2.2. При поступлении заявления в электронном виде заявление распечатывается на бумажном носителе, и в д альнейшем работа с ним ведется в установленном порядке.

3.2.3. При личном обращении заявителя или уполномоченного представителя в администрацию специалист, отв етственный за прием документов:

- устанавливает предмет обращения, устанавливает личность заявителя, проверяет документ, удостоверяющий личность заявителя;
- проверяет полномочия представителя гражданина действовать от его имени, полномочия представителя юрид ического лица действовать от имени юридического лица;
- проверяет соответствие заявления установленным требованиям;
- регистрирует заявление.

3.2.5. Результатом административной процедуры является регистрация и передача заявления должностному ли цу, ответственному за предоставление муниципальной услуги либо отказ в приеме заявления.

3.2.7. Максимальный срок исполнения административной процедуры - в течение 1-го календарного дня.

3.3. Рассмотрение заявления и предоставление сведений из реестра муниципального имущества:

Основанием для начала административной процедуры является получение заявления специалистом администр ации, ответственным за предоставление сведений из реестра муниципального имущества (далее - специалист).

Специалист рассматривает заявление и подготавливает сведения из реестра в виде выписки из реестра муниц ипального имущества (форма выписки приведена в приложении № 4 к настоящему Административному регламенту) либ о сообщения об отсутствии объекта в реестре муниципального имущества и передает выписку из реестра или сообщени е об отсутствии объекта в реестре муниципального имущества для подписания уполномоченному должностному лицу.

После подписания выписки либо сообщение об отсутствии объекта в реестре муниципального имущества регис трируются в журнале исходящей корреспонденции и в течение одного дня с момента регистрации направляются заявит елю:

- в форме электронного документа с использованием информационно-телекоммуникационных сетей общего по льзования, в том числе Единого портала государственных и муниципальных услуг (функций) и Портала государственных и муниципальных услуг Воронежской области;

- в форме документа на бумажном носителе посредством выдачи заявителю (представителю заявителя) лично под расписку в администрации;
- в форме документа на бумажном носителе посредством выдачи заявителю (представителю заявителя) лично под расписку в многофункциональном центре;
- в форме документа на бумажном носителе посредством почтового отправления по указанному в заявлении почтовому адресу.

Заявитель (представитель заявителя) информируется о принятом решении в порядке, предусмотренном пунктом 1.3.4. настоящего административного регламента.

Результатом административной процедуры является предоставление заявителю выписки из реестра муниципального имущества либо сообщения об отсутствии объекта в реестре муниципального имущества.

Максимальный срок исполнения административной процедуры - не более 9 календарных дней.

4. Формы контроля за исполнением административного регламента

4.1. Текущий контроль организации предоставления муниципальной услуги осуществляется должностным лицом администрации Трудовского сельского поселения, ответственным за организацию работы по предоставлению муниципальной услуги.

4.2. Перечень иных должностных лиц администрации, осуществляющих текущий контроль за организацией предоставления муниципальной услуги, в том числе за реализацией предусмотренных настоящим административным регламентом административных процедур, устанавливается муниципальными правовыми актами администрации.

Муниципальные служащие, ответственные за предоставление муниципальной услуги, несут персональную ответственность за соблюдение сроков и порядка исполнения каждой административной процедуры, предусмотренной настоящим административным регламентом.

4.3. Текущий контроль осуществляется путем проведения должностным лицом, ответственным за организацию работы по предоставлению муниципальной услуги, проверок соблюдения и исполнения сотрудниками положений Административного регламента.

4.4. Проведение текущего контроля должно осуществляться не реже двух раз в год.

Текущий контроль может быть плановым (осуществляется на основании полугодовых или годовых планов работы органа местного самоуправления) и внеплановым (проводится по конкретному обращению заявителя или иных заинтересованных лиц). При проверке могут рассматриваться все вопросы, связанные с предоставлением муниципальной услуги (комплексные проверки), или вопросы, связанные с исполнением отдельных административных процедур (тематические проверки).

Результаты проверки оформляются в виде справки, в которой отмечаются выявленные недостатки и указываются предложения по их устранению.

По результатам проведенных проверок в случае выявления нарушений прав заявителей виновные лица привлекаются к ответственности в соответствии с действующим законодательством Российской Федерации.

4.5 Контроль за предоставлением муниципальной услуги может быть осуществлен со стороны граждан, их объединений и организаций в соответствии с законодательством Российской Федерации.

5. Досудебный (внесудебный) порядок обжалования решений и действий (бездействия) органа, предоставляющего муниципальную услугу, должностного лица органа, предоставляющего муниципальную услугу, либо муниципального служащего.

5.1. Заявители имеют право на обжалование решений и действий (бездействия) должностных лиц администрации в досудебном порядке, на получение информации, необходимой для обоснования и рассмотрения жалобы.

5.2. Заявитель может обратиться с жалобой в том числе в следующих случаях:

1) нарушение срока регистрации заявления заявителя об оказании муниципальной услуги;

2) нарушение срока предоставления муниципальной услуги;

3) требование у заявителя документов, не предусмотренных нормативными правовыми актами Российской Федерации, нормативными правовыми актами Воронежской области, нормативными правовыми актами органов местного самоуправления Трудовского сельского поселения Воронежской области для предоставления муниципальной услуги;

4) отказ в приеме заявления о предоставлении муниципальной услуги;

5) отказ в предоставлении муниципальной услуги, если основания отказа не предусмотрены федеральными законами и принятыми в соответствии с ними иными нормативными правовыми актами Российской Федерации, нормативными правовыми актами Воронежской области, нормативными правовыми актами органов местного самоуправления Трудовского сельского поселения Воронежской области ;

6) затребование с заявителя при предоставлении муниципальной услуги платы, не предусмотренной нормативными правовыми актами Российской Федерации, нормативными правовыми актами Воронежской области, нормативными правовыми актами органов местного самоуправления Трудовского сельского поселения

7) отказ должностного лица администрации в исправлении допущенных опечаток и ошибок в выданных в результате предоставления муниципальной услуги документах либо

нарушение установленного срока таких исправлений.

5.3. Оснований для отказа в рассмотрении либо приостановления рассмотрения жалобы не имеется.

5.4. Основанием для начала процедуры досудебного (внесудебного) обжалования является поступившая жалоба.

Жалоба может быть направлена по почте, через многофункциональные центры, с использованием информационно-технологической и коммуникационной инфраструктуры, в том числе Единого портала государственных и муниципальных услуг (функций) либо Портала государственных и муниципальных услуг Воронежской области, а также может быть принята при личном приеме заявителя.

5.5. Жалоба должна содержать:

- наименование органа, предоставляющего муниципальной услуги, фамилию, имя, отчество должностного лица либо муниципального служащего, решения и действия (бездействия) которого обжалуются;

- фамилию, имя, отчество (последнее - при наличии), сведения о месте жительства заявителя - физического лица либо наименование, сведения о месте нахождения заявителя - юридического лица, а также номер (номера) контактного телефона, адрес (адреса) электронной почты (при наличии) и почтовый адрес, по которым должен быть направлен ответ заявителю;

- сведения об обжалуемых решениях и действиях (бездействии) администрации, должностного лица либо муниципального служащего;

- доводы, на основании которых заявитель не согласен с решением и действием (бездействием) администрации, должностного лица либо муниципального служащего. Заявителем могут быть представлены документы (при наличии), подтверждающие его доводы, либо их копии.

5.5. Заявитель может обжаловать решения и действия (бездействия) должностных лиц, муниципальных служащих администрации главе администрации (поселения)².^[1]

5.6. Глава администрации (поселения)² проводят личный прием заявителей по предварительной записи.

Запись заявителей проводится при личном обращении или с использованием средств телефонной связи по номерам телефонов, которые размещаются на официальном сайте администрации в сети Интернет и информационных стендах.

Специалист, осуществляющий запись заявителей на личный прием, информирует заявителя о дате, времени, месте приема, должности, фамилии, имени и отчестве должностного лица, осуществляющего прием.

5.7. Глава администрации, уполномоченный на рассмотрение жалобы, отказывает в удовлетворении жалобы в следующих случаях:

1) наличие вступившего в законную силу решения суда, арбитражного суда по жалобе о том же предмете и по тем же основаниям;

2) подача жалобы лицом, полномочия которого не подтверждены в порядке, установленном законодательством;

3) наличие решения по жалобе, принятого ранее в соответствии с требованиями настоящего Закона Воронежской области в отношении того же заявителя и по тому же предмету жалобы.

Глава администрации, уполномоченный на рассмотрение жалобы, вправе оставить жалобу без ответа в следующих случаях:

1) наличие в жалобе нецензурных либо оскорбительных выражений, угроз жизни, здоровью и имуществу должностного лица, а также членов его семьи;

2) отсутствие возможности прочитать какую-либо часть текста жалобы, фамилию, имя, отчество (при наличии) и (или) почтовый адрес заявителя, указанные в жалобе.

5.8. Заявители имеют право на получение документов и информации, необходимых для обоснования и рассмотрения жалобы.

5.9 Жалоба подлежит рассмотрению в течение пятнадцати рабочих дней со дня ее регистрации, а в случае обжалования отказа администрации, должностного лица администрации, в приеме документов у заявителя либо в исправлении допущенных опечаток и ошибок или в случае обжалования нарушения установленного срока таких исправлений - в течение пяти рабочих дней со дня ее регистрации.

5.10. Не позднее дня, следующего за днем принятия решения, указанного в пункте 5.9 настоящего Административного регламента, заявителю в письменной форме и по желанию заявителя в электронной форме направляется мотивированный ответ о результатах рассмотрения жалобы.

5.11. В случае установления в ходе или по результатам рассмотрения жалобы признаков состава административного правонарушения или преступления должностное лицо, наделенное полномочиями по рассмотрению жалоб, незамедлительно направляет имеющиеся материалы в органы прокуратуры.

Приложение N 1
к административному регламенту

1. Место нахождения администрации Трудовского сельского поселения

График работы администрации Трудовского сельского поселения

понедельник -пятница: с 08.00 до 16.00;

четверг-не приемный день;

перерыв: с 12.00 до 13.00.

- Официальный сайт администрации Трудовского сельского поселения в сети Интернет: (www.trudovskoe.poselenie.net);

Адрес электронной почты администрации Трудовского сельского поселения trudovoe@ayndex.ru

2. Телефоны для справок: 8 (47341)-6-24-46.

3. Место нахождения АУ "МФЦ": 394026, г. Воронеж, ул. Дружинников, 36 (Коминтерновский район).

Телефон для справок АУ "МФЦ": (473) 226-99-99.

Официальный сайт АУ "МФЦ" в сети Интернет: mfc.vrn.ru.

Адрес электронной почты АУ "МФЦ": odno-okno@mail.ru.

График работы АУ "МФЦ":

вторник, четверг, пятница: с 09.00 до 18.00;

среда: с 11.00 до 20.00;

суббота: с 09.00 до 16.45.

3.2. Место нахождения филиала АУ "МФЦ" в муниципальном районе: 369310 Воронежская область, Новоусманский район, с.Новая Усмань, ул.Ленина, 263 б.

Телефон для справок филиала АУ "МФЦ": _____.

График работы филиала АУ "МФЦ":

Понедельник, вторник, среда, четверг: с 08.00 до 17.00;

Пятница с 8.00 до 15.45;

Перерыв: с 12.00 до 12.45

Приложение № 2
к административному
регламенту

В администрацию

_____ сельского поселения

_____ муниципального района

(Ф.И.О., паспортные данные, адрес
места жительства заявителя)

(наименование, место нахождения юридического
лица, Ф.И.О. руководителя)
контактный телефон _____

Заявление
о предоставлении сведений из реестра
муниципального имущества

Прошу предоставить сведения о наличии либо отсутствии в реестре
муниципального имущества

(наименование объекта)

(место нахождения объекта)

(характеристики, идентифицирующие объект)

О принятом решении прошу информировать меня

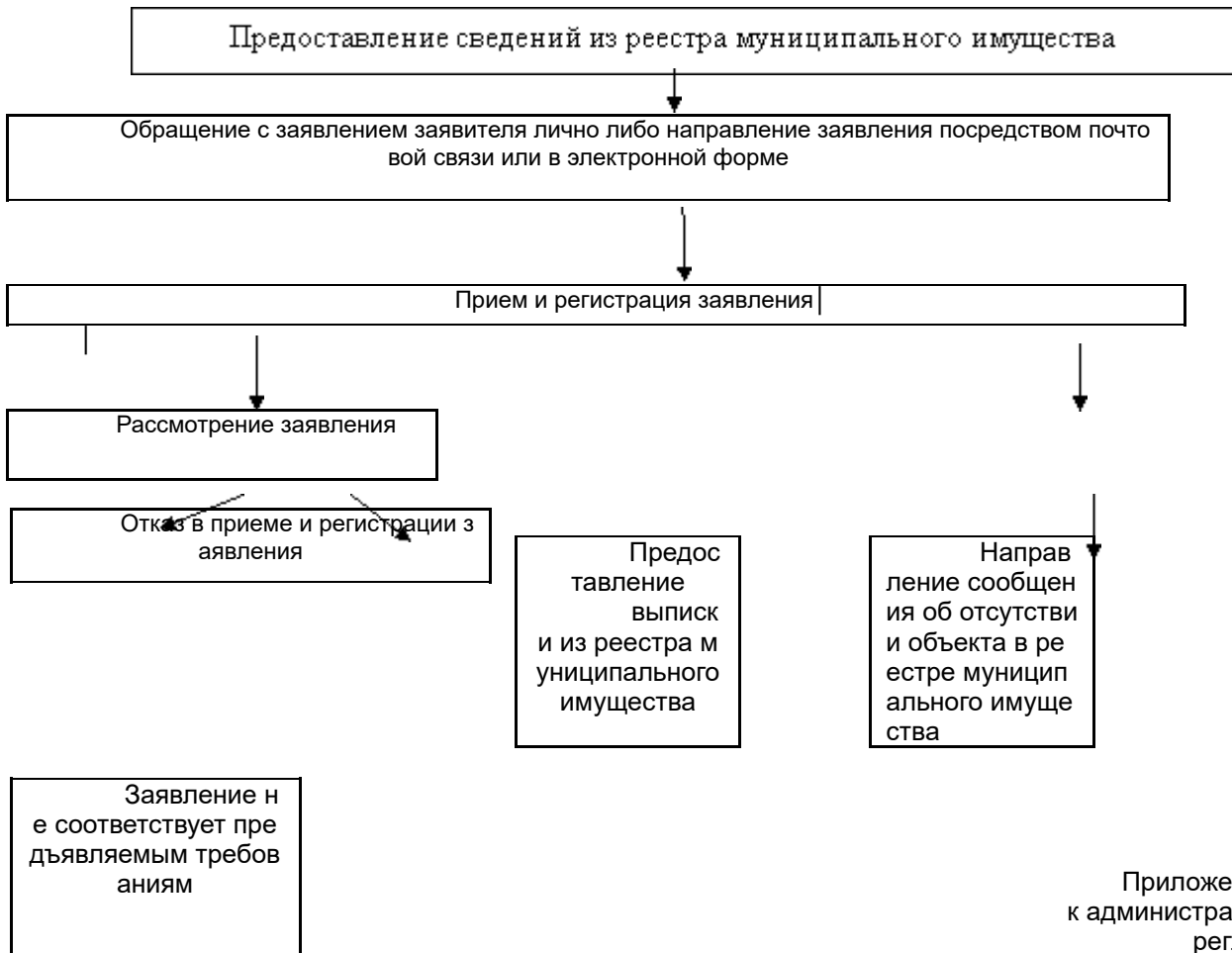
(указывается способ информирования)

« ____ » _____ 20__ г.

(подпись заявителя)

Приложение № 3
к административному
регламенту

БЛОК-СХЕМА



Приложение № 4
к административному
регламенту

**ВЫПИСКА ИЗ РЕЕСТРА
МУНИЦИПАЛЬНОГО ИМУЩЕСТВА**

№ _____ « ____ »

_____ 20__ г.

Объект права: _____

Адрес: _____

Субъект права: _____

Вид права: _____

Балансодержатель: _____

Краткая характеристика объекта: _____

Площадь: _____

Документы-основания: _____

Существующие ограничения (обременения) права: _____

Подпись уполномоченного должностного лица

[1]